

Salut, comment ça va bien ?

Voici un tutoriel, mode d'emploi, « façon de faire » pour installer et configurer TeamSpeak pour Idéo.

A savoir qu'il n'existe pas que pour Idéo et que vous pouvez trouver d'autres serveurs sur internet pour discuter avec des gens ou jouer et discuter en même temps.

Revenons à nos gnolls.

TeamSpeak est présent pour le plaisir des joueurs et pour assurer une présence internet lors des réunions de l'association. C'est un logiciel léger permettant de converser avec plusieurs personnes en même temps tout en exécutant autre chose sur l'ordinateur (un jeu, un travail, quelque chose qui prenne des ressources ...).

Entrons dans le cœur du sujet et dans quelques minutes, vous entendrez d'autres personnages d'Idéo !

(sauf mention contraire, à ce jour : Avril 2009, il est interdit de l'utiliser pour faire de vrai rp concernant le jeu ... vous pouvez faire des mini rp pour étoffer vos personnages et construire un passé mais pas de rp en rapport avec un scénario suivit par un MJ - merci)

Pour l'utiliser au mieux, il est préférable d'avoir un micro (même celui de l'ordinateur portable fera l'affaire ... enfin, quand je dis ça c'est que ça marche mais faut pas se leurrer, c'est quand même naze un micro de portable ... mais quand on à rien d'autre ... bref ...) et des enceintes, haut parleur ou tout autre moyen de reproduire du son sinusoïdale (oui, je sors des mots compliqué ... :p).

A SAVOIR : *il est préférable pour le confort de tout le monde de ménager le couple micro et casque (ou les deux en un, le meilleur rapport qualité/pratique) car, les échos et larsens sont légions si les paramètres sont mauvais.*

Vous avez votre micro fraîchement acheté et un casque portable ? ... allons chercher TeamSpeak.

1 Téléchargement et Installation

La partie la plus simple, télécharger et installer le logiciel.

Suivez donc ce lien : www.teamspeak.com et retrouvez vous devant ceci (normalement, ça peut changer si ce tuto est encore d'actualité en 2050 ^^)

The screenshot shows the TeamSpeak website homepage. At the top, there's a navigation bar with links for Products, Solutions, Company, Support, Sales, Media Kit, and Downloads. Below this, a large banner features the TeamSpeak logo and a navigation menu on the left with links to HOME, FAQ, NEWS, FORUMS, SCREENSHOTS, and RENT SERVER. The main content area is divided into several sections: a central banner with the text 'FLEXIBLE powerful scalable' and a 'LEARN MORE' button; a 'KEY FEATURES' section listing VoIP client & server software, crystal clear voice communication, a powerful user permissions system, scalability for thousands of users, and being free for non-commercial entities; a 'FREE DOWNLOAD' section with a green arrow icon and text stating 'With rock solid performance, stability, and scalability the TeamSpeak 2 client and server has been available for over 4 years to the open public.'; a 'NOW AVAILABLE: teamspeak3 SDK' section with a 'LEARN MORE' button; and a 'LATEST NEWS' section with a 'NEWSLETTER SIGN-UP' button. The page also includes a search bar for forums and a language selector for English and German.

Jusque là, facile ... si déjà là, vous n'avez pas accès à la page, il faut voir votre connexion internet :D

Bien, allons à la page de téléchargement et prenez la dernière édition pour Windows.



Downloads

Verify that your system meets the minimum requirements and begin your download by clicking a link below.

Windows

Name	Version	Size	Mirror
TeamSpeak 2 Client SHA1: 666c23e4bf275d109475f03821790b9268f94aa0 MD5: 3c9d1bf8d3e257e536f0b87fbec00a	2.0.32.60	5.59 MB	EU - 4Netplayers <input type="button" value="Download"/>
TeamSpeak 2 Client (Updated Executable) SHA1: 5b21f93b5574b067ac24515e1d437dde3297945 MD5: a19547c94bc7695d1ef53ff8d1db297a	2.0.33.7	0.53 MB	EU - 4Netplayers <input type="button" value="Download"/>
TeamSpeak 2 Server SHA1: 010040a2f52ee91964df5fb241a46ecc00afd21 MD5: 0bff7d76d7f890cb217baf4b15ff68eb	2.0.23.19	1.58 MB	EU - 4Netplayers <input type="button" value="Download"/>
TeamSpeak 2 Server (Updated Executable) SHA1: 4e7e85a87b997f5091657402a5564b8e222a2819 MD5: 6ff1477da29bc959743c59fb56162acf	2.0.24.1	0.45 MB	EU - 4Netplayers <input type="button" value="Download"/>

Linux

Name	Version	Size	Mirror
TeamSpeak 2 Client SHA1: d54c9c19a2e70cee11f9a04a3523c71da802ee8d MD5: e93d17a25e07b1cbe400e4eb028ca8f8	2.0.32.60	7.18 MB	EU - 4Netplayers <input type="button" value="Download"/>
TeamSpeak 2 Server SHA1: 645dc564a7dda61212c8c6e7f2d5e6a3094f9c74 MD5: 05e2bdac80eed3d935eacb9ada3623e	2.0.23.19	1.10 MB	EU - 4Netplayers <input type="button" value="Download"/>
TeamSpeak 2 Server (Updated Binary) SHA1: fa589b3502f0f205395856b19374bb11f940f57 MD5: 55dac0e5c05760f1e8232b32a2920db0	2.0.24.1	0.92 MB	EU - 4Netplayers <input type="button" value="Download"/>

Mac OS X

Name	Version	Size	Mirror
------	---------	------	--------

Get The Gear Used By The Pros

Ensuite, il suffit d'accepter la licence et vous pouvez télécharger.

accompanying documentation, or return them to TeamSpeak Systems.

Software Suggestions

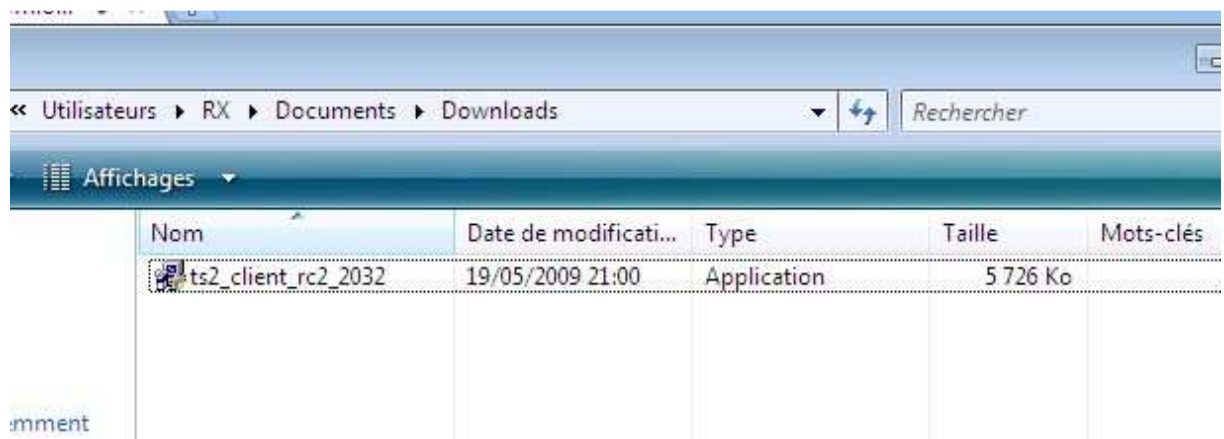
TeamSpeak Systems welcomes suggestions for enhancing the Software and any accompanying documentation that may result in computer programs, reports, presentations, documents, ideas or inventions relating or useful to TeamSpeak Systems' business. You expressly consent to the exercise of personal jurisdiction in the courts of Murnau, Germany in connection with any such dispute. This Agreement shall not be governed by the United Nations Convention on Contracts for the International Sale of Goods. If any provision in this Agreement should be held illegal or unenforceable by a court of competent jurisdiction, such provision shall be modified to the extent necessary to render it enforceable without losing its intent, or severed from this Agreement if no such modification is possible, and other provisions of this Agreement shall remain in full force and effect. A waiver by either party of any term or condition of this Agreement or any breach thereof, in any one instance, shall not waive such term or condition or any subsequent breach thereof.

Miscellaneous

This Agreement constitutes the entire agreement between the parties concerning the Software, and is subject to change by TeamSpeak Systems at any time. This Agreement shall be governed by the laws of Murnau, Germany, excluding its conflict of law provisions. All disputes relating to this Agreement are subject to the exclusive jurisdiction of the courts of Murnau, Germany and you expressly consent to the exercise of personal jurisdiction in the courts of Murnau, Germany in connection with any such dispute. This Agreement shall not be governed by the United Nations Convention on Contracts for the International Sale of Goods. If any provision in this Agreement should be held illegal or unenforceable by a court of competent jurisdiction, such provision shall be modified to the extent necessary to render it enforceable without losing its intent, or severed from this Agreement if no such modification is possible, and other provisions of this Agreement shall remain in full force and effect. A waiver by either party of any term or condition of this Agreement or any breach thereof, in any one instance, shall not waive such term or condition or any subsequent breach thereof.

I agree. | I don't agree.

Et vous voila un TeamSpeak sur le pc :

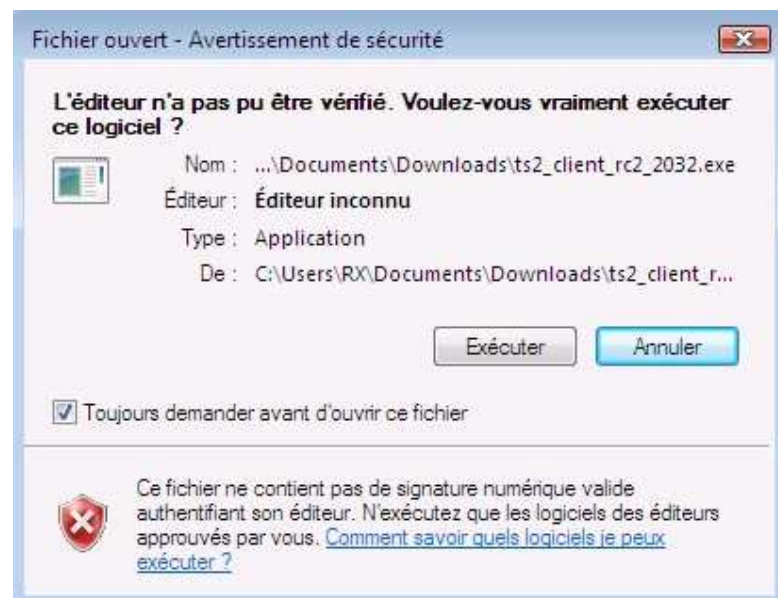


Comme avec les autres logiciels, pour le lancer, un double clic.

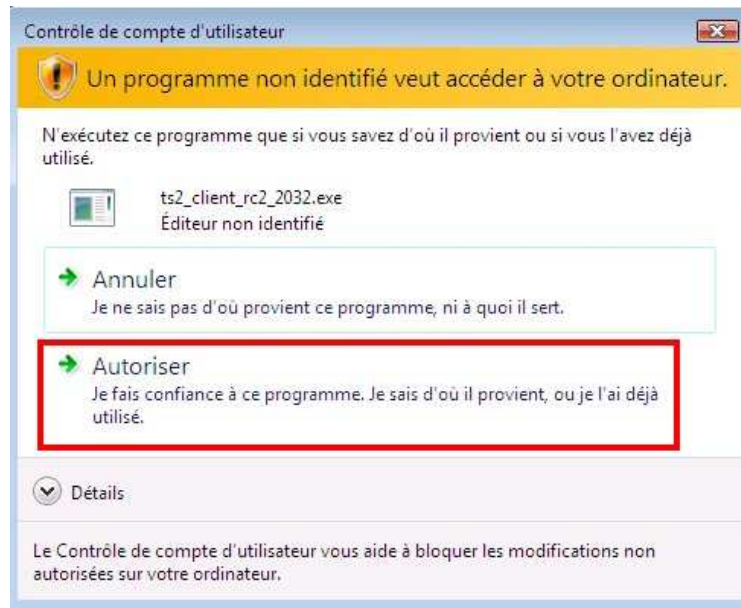
Et nous allons effectuer l'installation (si pour certains c'est logique ... pour d'autres ... c'est une découverte).

Oui, windows est frileux ... il n'aime pas qu'on vienne mettre des choses qu'il ne connaît pas.

Mais vous pouvez « Exécuter » sans problèmes. ;)



Et dans le second cas, faire confiance ... vous vous souvenez du Livre de la Jungle avec Shaaa ? (Ais confiance Suis moi, ais confiance ...Mowgli !)

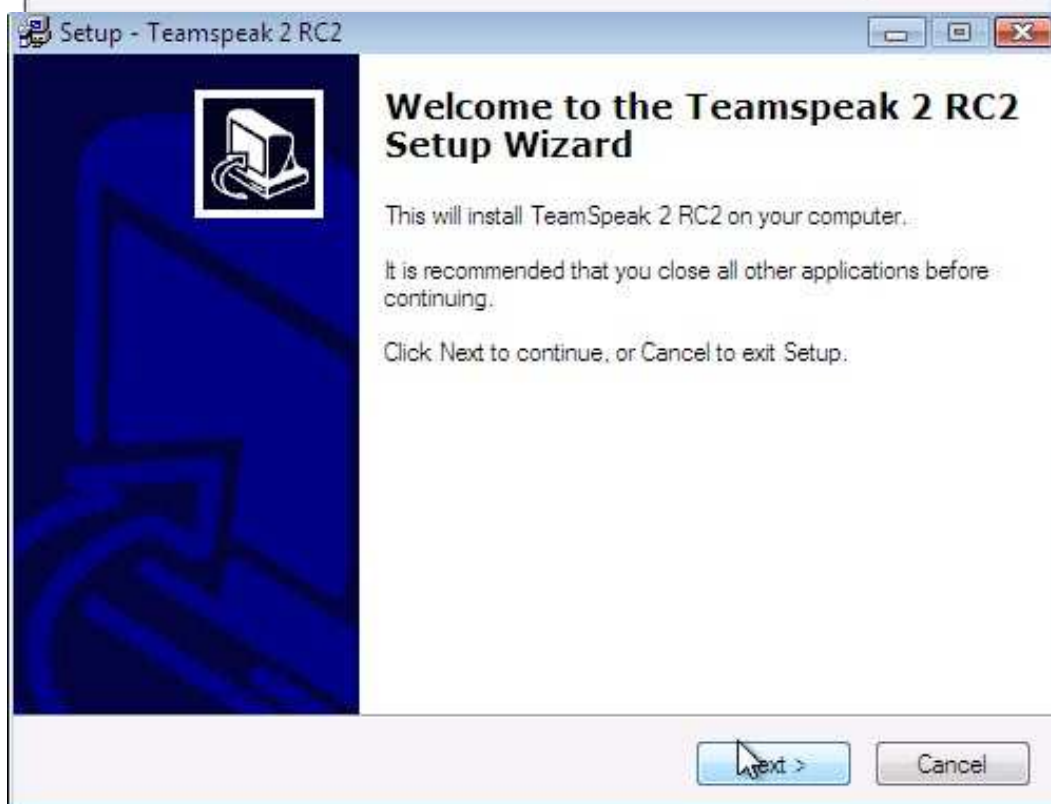
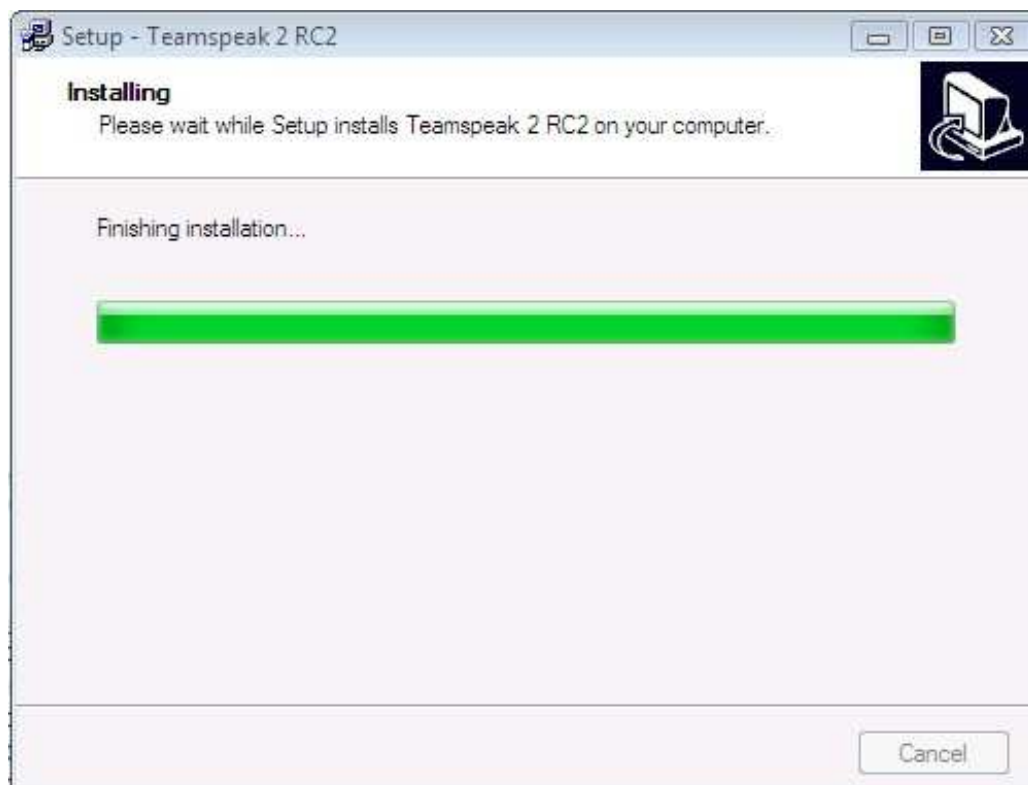


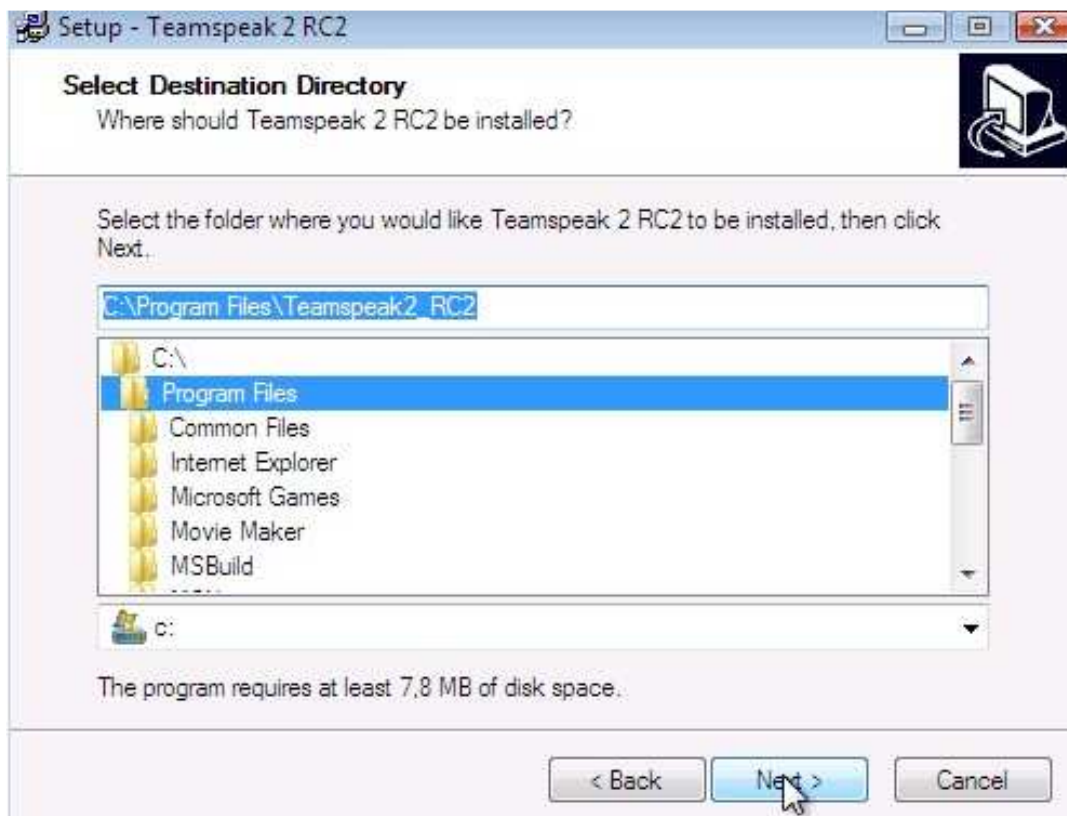
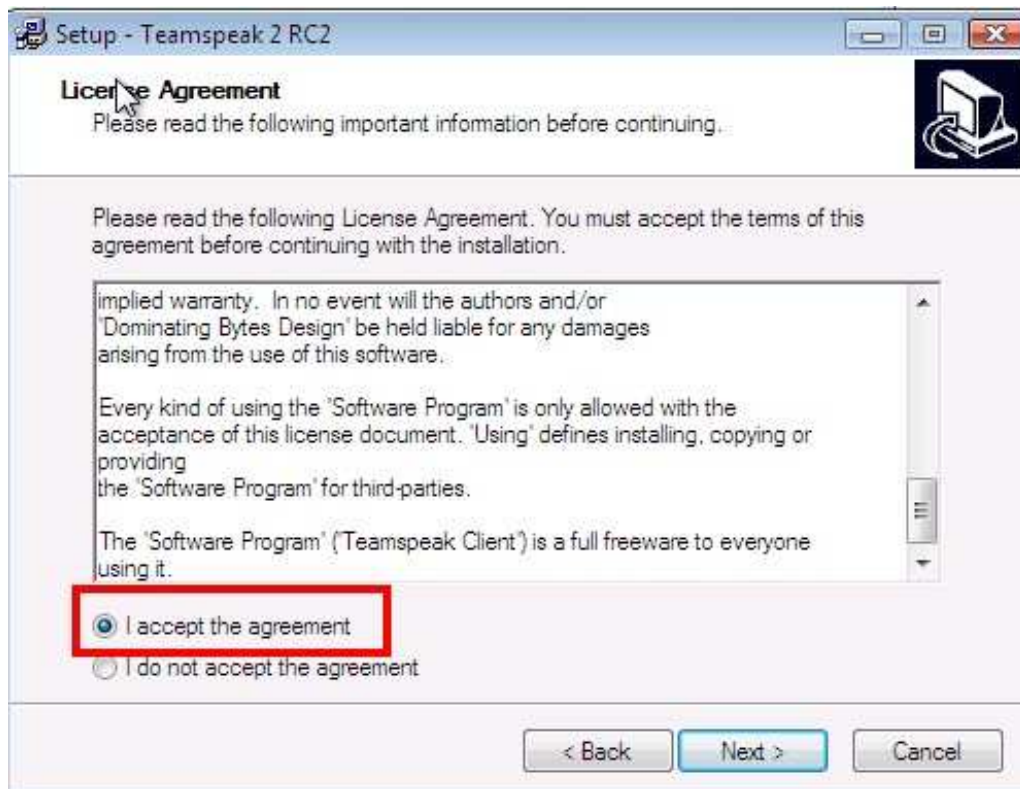
Et enfin, quand vous avez passez les barrières windows ... c'est TeamSpeak qui veut une confirmation.

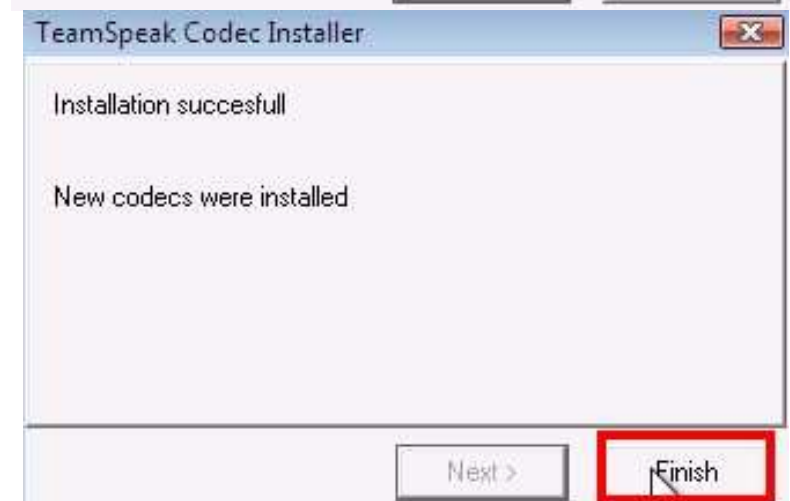
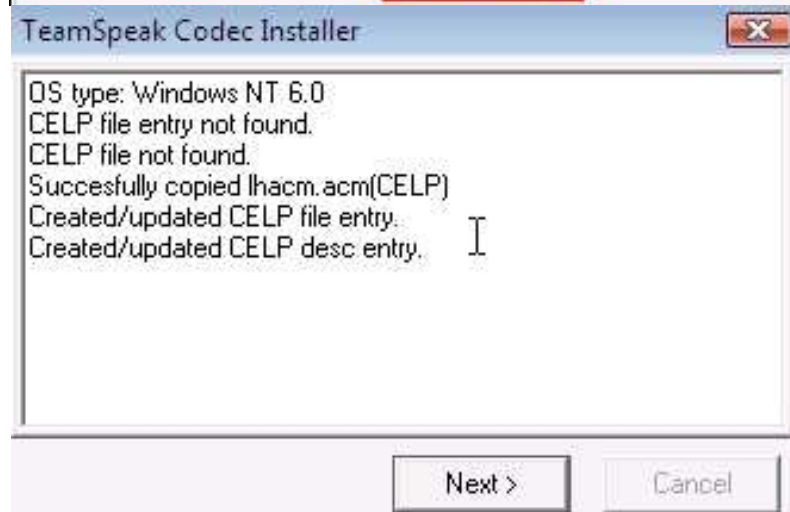
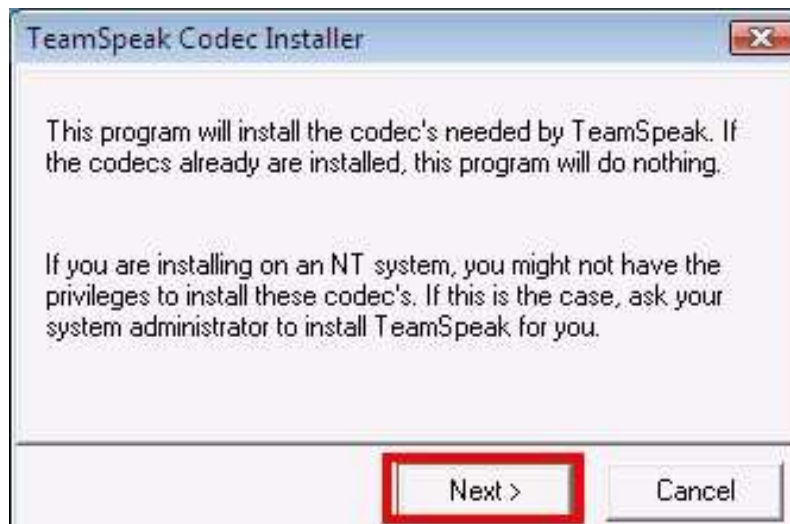


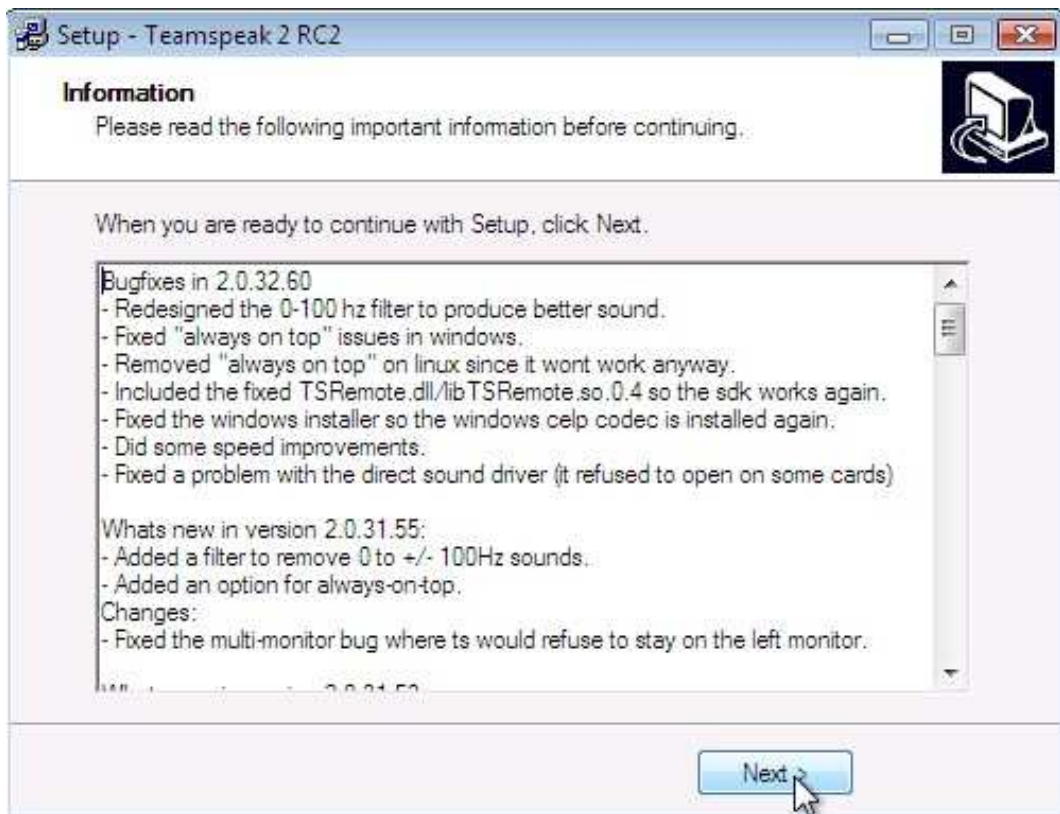
Vous avez remarqué, ici c'est la RC2 ... la version la plus récente.

Bien, maintenant, comme dans tout bon logiciel, vous pouvez suivre les différentes étapes à l'aveugle sans rechigner (pas comme ces logiciels qui nous rajoutent un antivirus gruyère à la Norton ou la barre de recherche Yahoo ...) jusqu'à la fin.

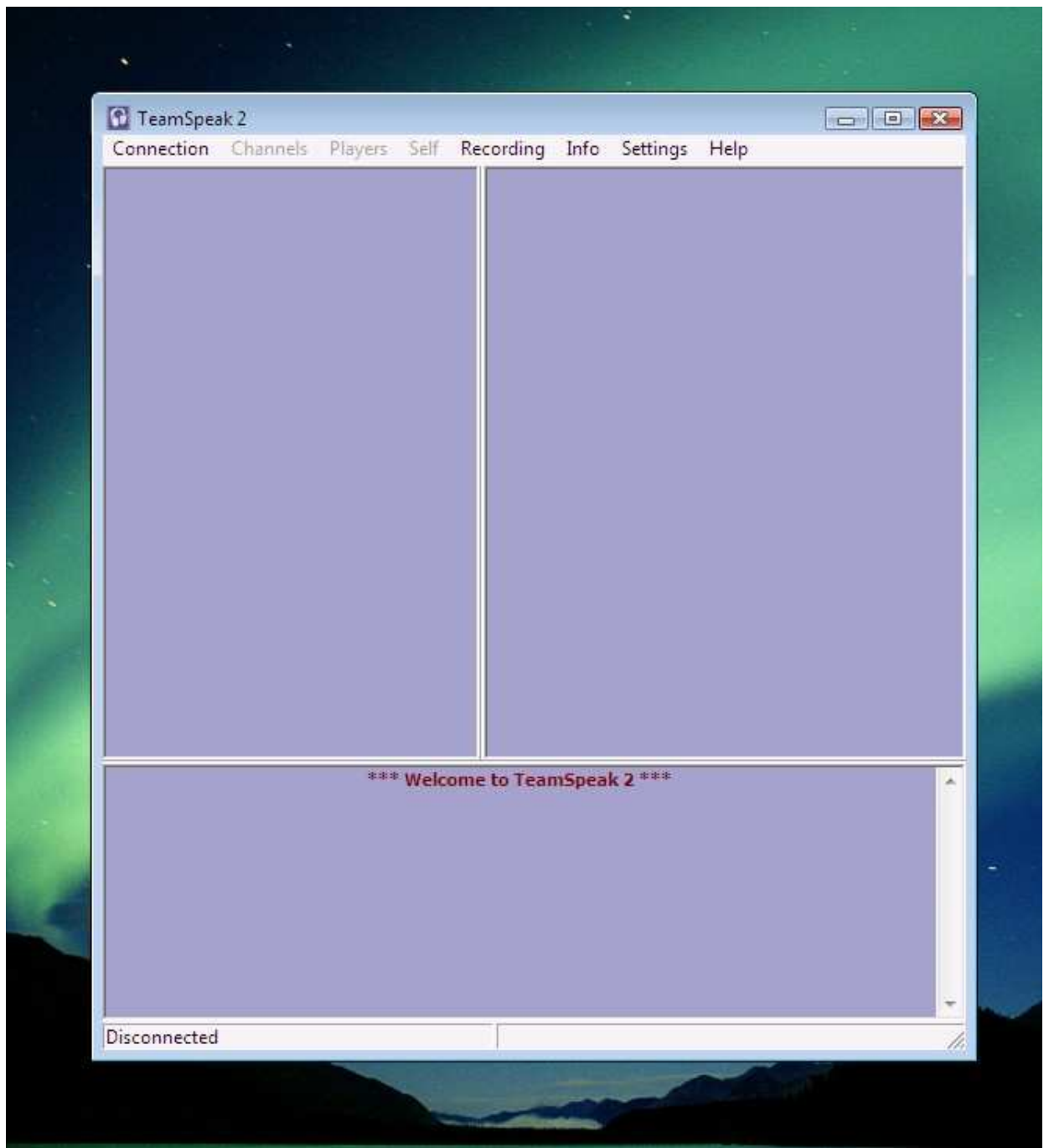








Et voila ... vous avez installez TeamSpeak et pendant que vous lisez ces ligne, un logiciel s'ouvre comme par Magie.

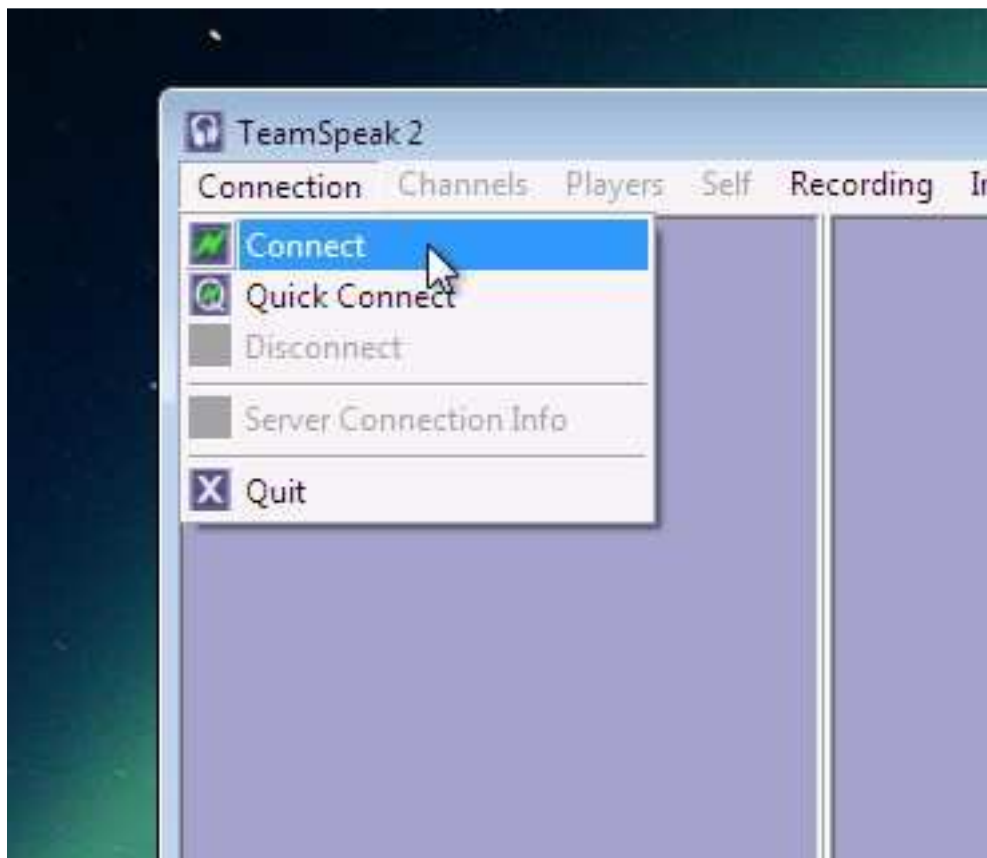


2 Configuration de départ.

Vous voilà avec TeamSpeak 2 dans la bécane ... c'est un peu moche visuellement, c'est vide et ça fait pas de petites lumières de partout que maintenant on aime voir dans un logiciel ... et il n'y a pas de pubs intégré ... bref, ça paraît naze comme ça :p

Alors, on va faire vibrer un peu la chose.

Nous allons nous connecter au serveur d'Idéo et pour ce faire rien de plus simple, il faut faire « Connection » et « Connect »

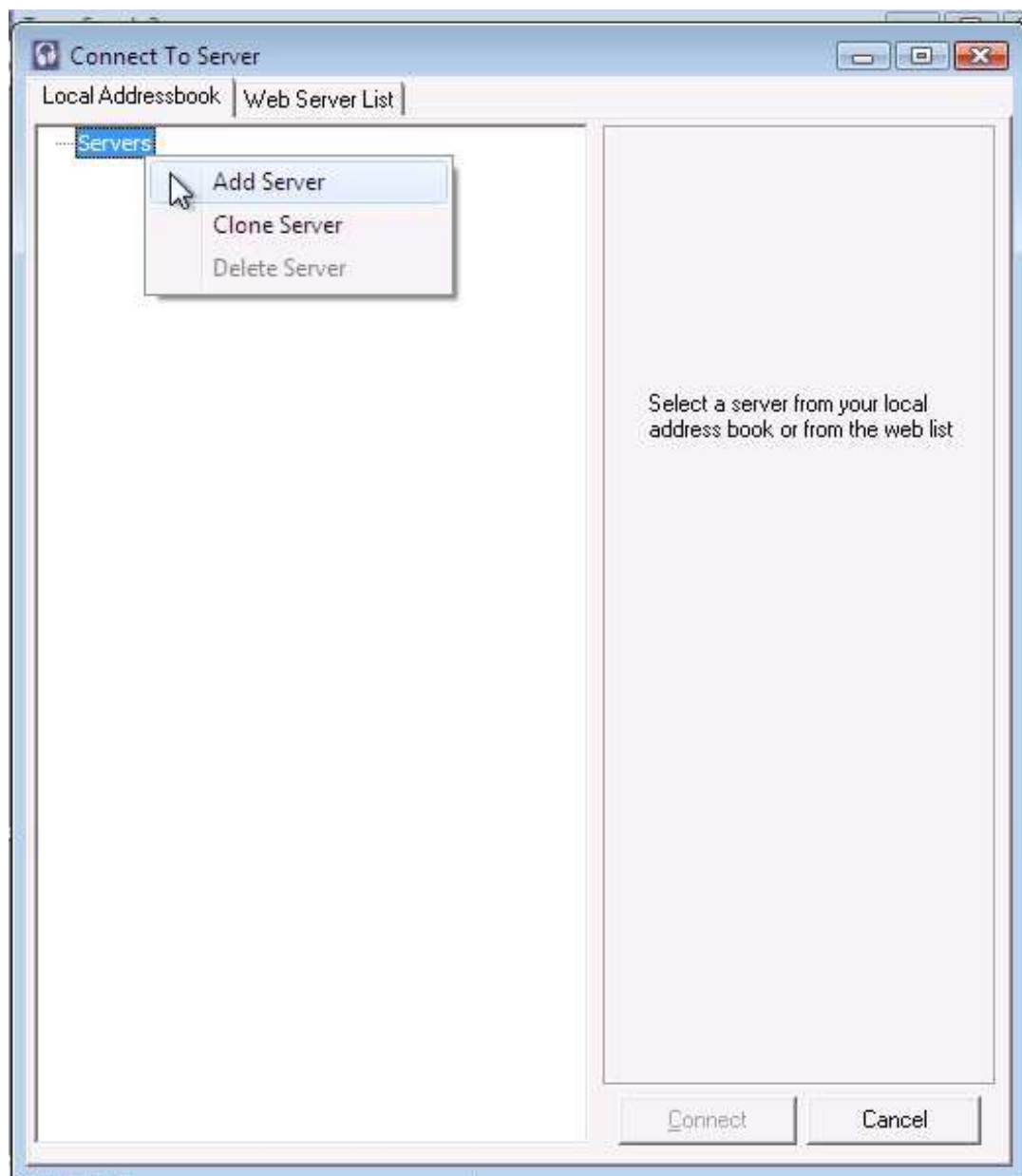


Et vous tombez encore dans une grande fenêtre vide ... décidément, ça donne une sensation de solitude là ...

Pour information, c'est la fenêtre de configuration des serveurs teamspeak, vous pouvez ajouter autant de serveurs que vous voulez mais vous ne pouvez vous connecter qu'à un endroit à la fois, dans un channel.

Oubliez les idées d'aller cumuler les channels comme sur IRC.

Bien, nous allons entrer notre premier serveur (vous en trouverez d'autres sur internet pour le jeu en ligne ou discuter) et pour ce faire, un clic droit dans le grand espace blanc sera excellent :

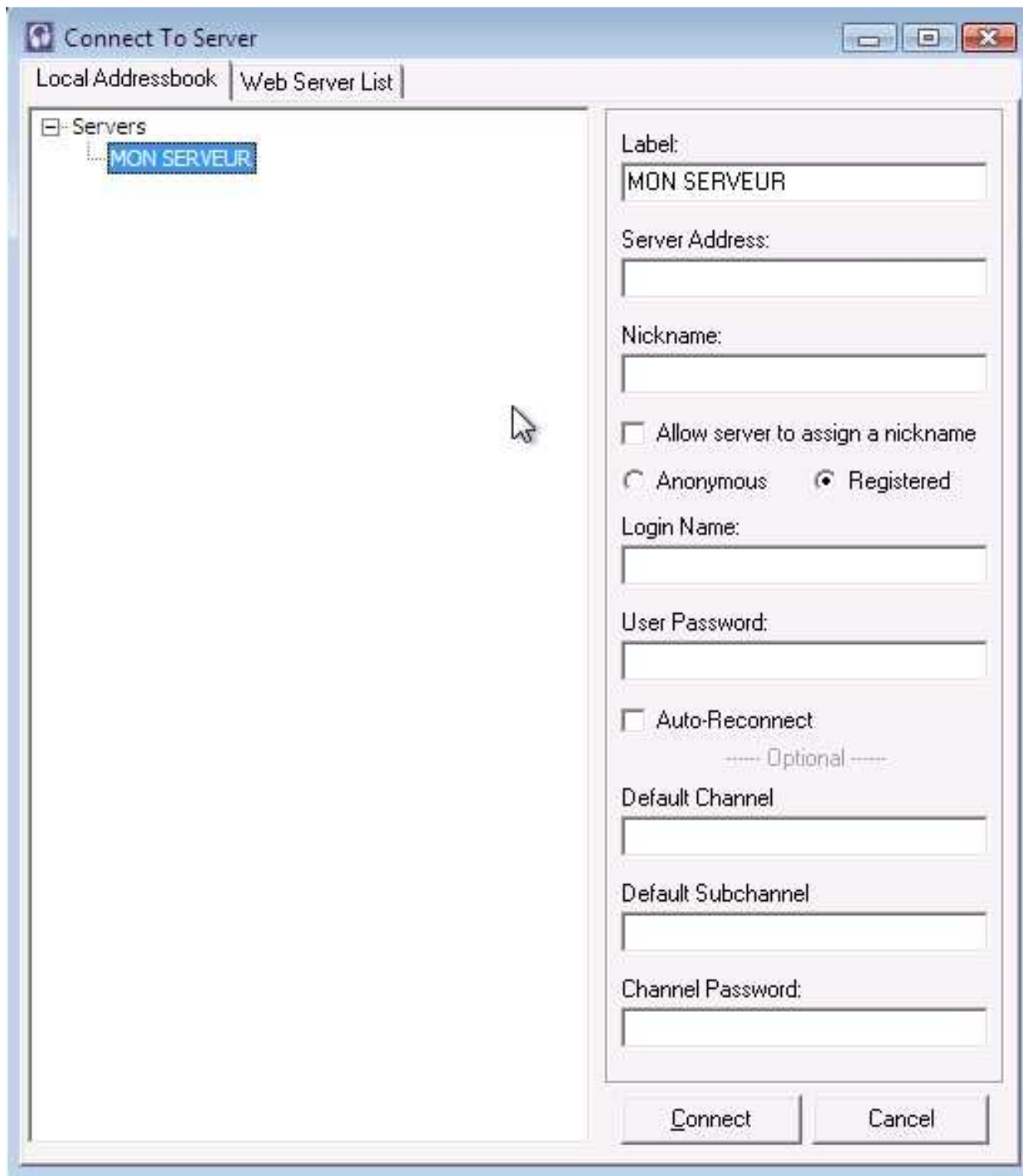


Vous validez « Add Server » et vous le nommez.



... tient, je viens de me rendre compte que c'est une absurdité ... ce sera jamais mon serveur, mais toujours celui d'un autre ... bref, mettez plutôt « IDEO » dans notre cas.

Apparaît ensuite tout un tas de cases à remplir.



Bien, la plupart auront déjà une idée de ce qu'il faut entrer, pour les autres voici la réponse (et pour la plupart, voici la confirmation ^^) :

Le serveur d'Idéo tourne à cette adresse (aujourd'hui, Avril 2009) « Server Adress » :
213.246.60.10

Je suis le Prez donc mon « Nickname » sera Prez ou Mr P (ou « The best of the World » mais je trouve ça trop long et pas assez vrai ;p)

Et comme Idéo aime accueillir les gens, il n'y a pas besoin de s'inscrire et vous pouvez donc entrer en « Anonymous » puis vous connecter avec « Connect »



Label:
IDEO

Server Address:
213.246.60.10

Nickname:
Mr P

Allow server to assign a nickname

Anonymous Registered

Server Password:
[Empty field]

Auto-Reconnect
----- Optional -----

Default Channel
[Empty field]

Default Subchannel
[Empty field]

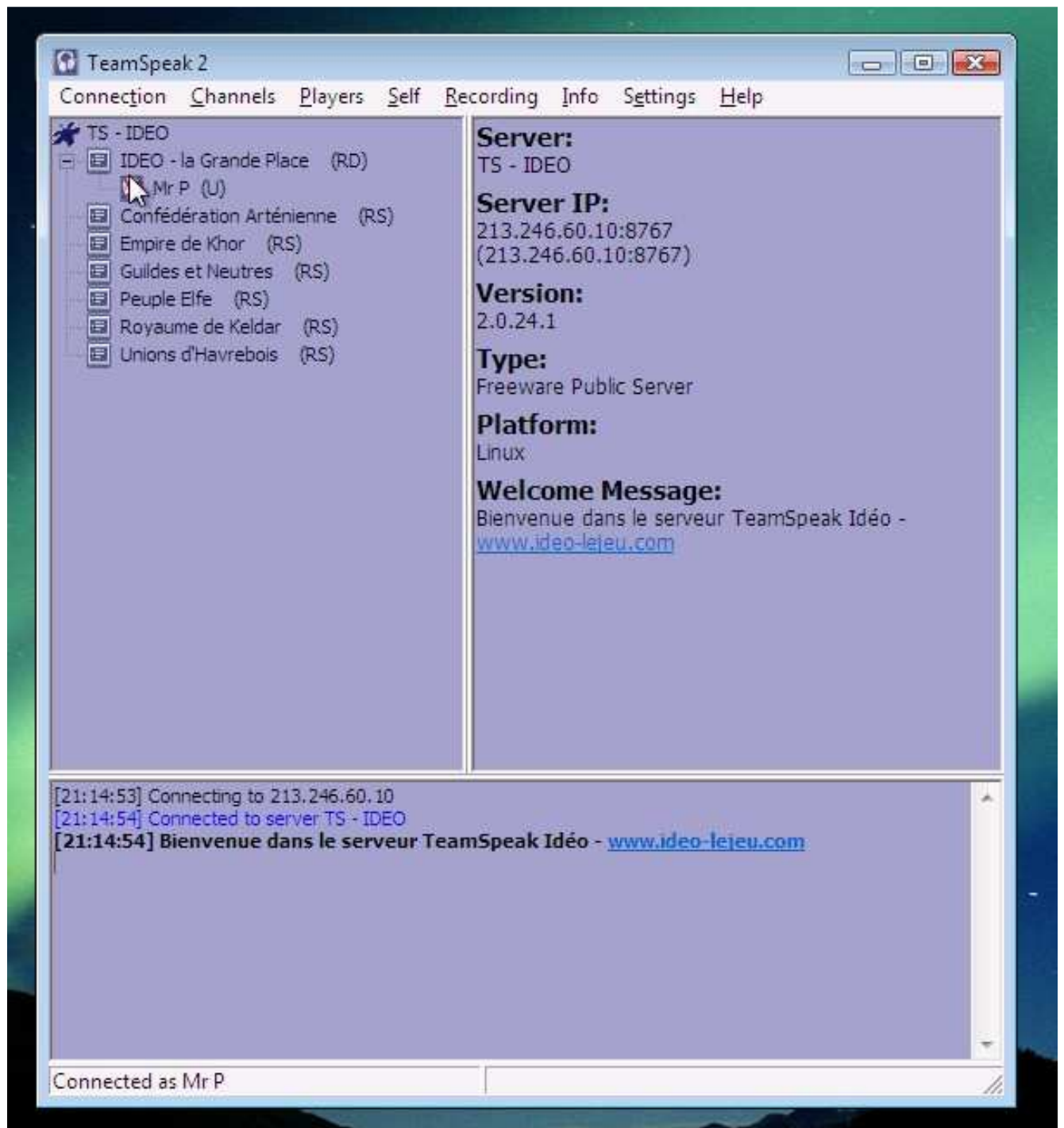
Channel Password:
[Empty field]

Connect Cancel

Aujourd'hui, nous n'avons pas mis de « Server Password » mais si toutefois il fallait un mot de passe pour entrer dans le TeamSpeak Idéo, ce sera à cet endroit qu'il faudra le mettre.

Plus tard, si vous avez vos habitudes, vous pouvez changer le « Default Channel » et mettre le channel dans lequel vous allez tout le temps car sans ça, vous arriverez sur la « Grand Place » d'Idéo, un carrefour où toutes les personnes se connectant arrivent avant de rejoindre un channel.

Si tout se passe bien, voici le résultat :



Et vous avez un point Vert en face de votre nom qui s'allumera dès que vous parlez.

Voilà, maintenant un double clic dans le channel de votre choix et vous rejoindrez les autres joueurs :D

PRECISION :

Pour les personnes qui modéreront les channels, elles devront se logguer ici :



The image shows a registration form with the following fields and options:

- Label: IDEO
- Server Address: 213.246.60.10
- Nickname: Mr P
- Allow server to assign a nickname
- Anonymous Registered
- Login Name: Mr P
- User Password: xxxxxxxx
- Auto-Reconnect

Pour pouvoir profiter de leurs droits.

Cocher « Registered » puis le Login Name et le « User Password » seront ceux que vous aurez reçus de la part de l'administrateur TeamSpeak.

Vous verrez que votre nom sera suivi de lettres différentes des autres.

3 Les complications de passage

« j'entends les autres mais pas eux » / « il arrête pas de faire de l'écho, j'aime pas !!!! » / « E.T. téléphone maison » ... ha non, c'est pas ici / « pourquoi mon micro coupe tout le temps quand je parle ? » / « pourquoi son micro coupe tout le temps, pire qu'un portable ? » / ... et surement d'autres questions encore.

Nous allons faire simple et clair.

Vous avez deux prises à brancher :

1 - le micro dans la **prise rose** ou avec un micro dessiné

2 - le casque ou les hauts parleurs dans la **prise verte** ou avec un casque dessiné

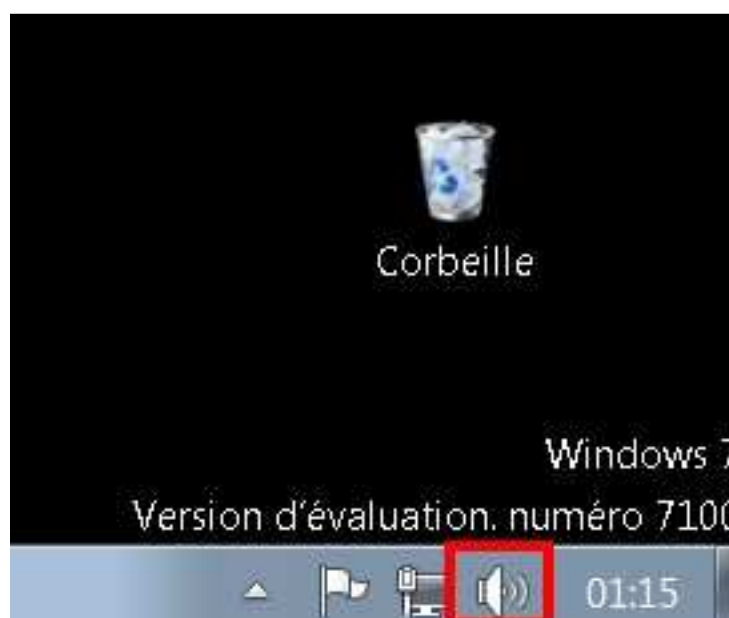
... et normalement c'est tout.

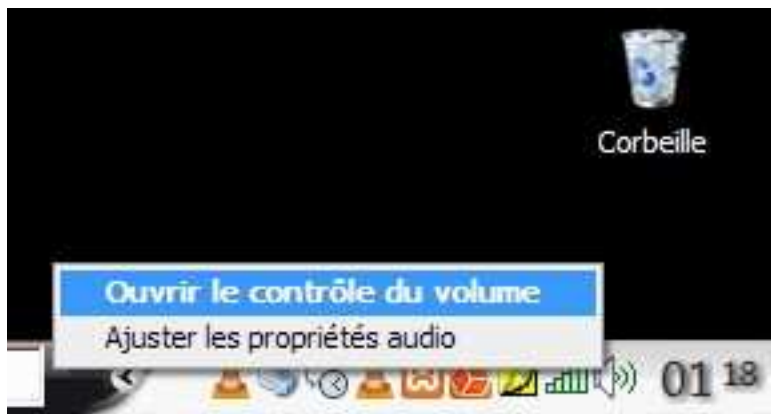
Mais ce serait trop facile, alors voici quelques pistes pour éviter les désagréments que vous pouvez retrouver.

(qui existe dans tous les logiciels de communications ... même Skype, sauf qu'il inclus un système pour couper le micro autant qu'il le peut et c'est ... hasardeux je trouve)

Être sur que tout soit bon dans les paramètres sons de windows.

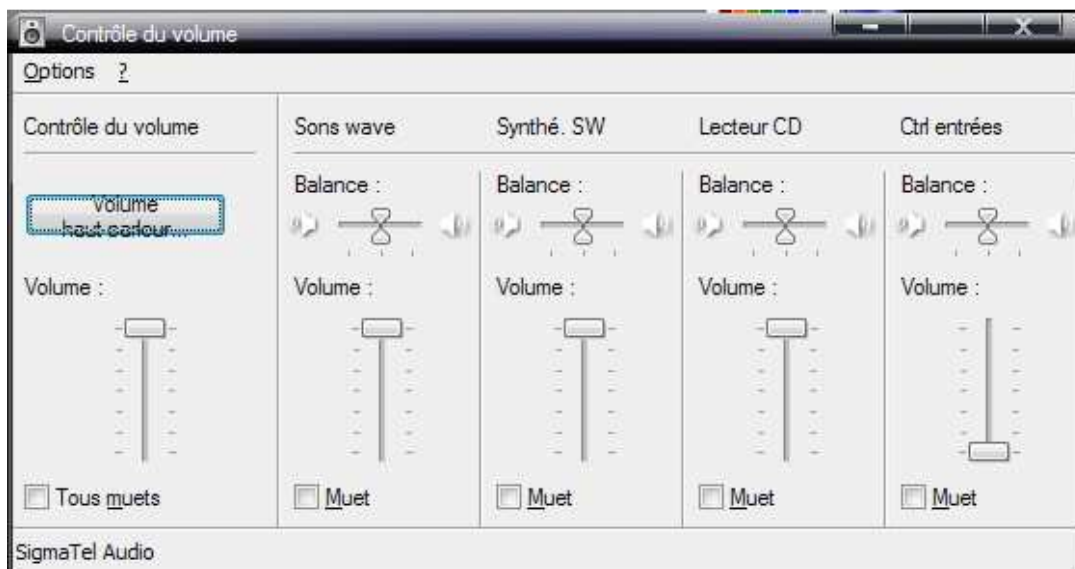
En règles générale, vous avez une petite icône de son en bas à droite près de l'horloge.



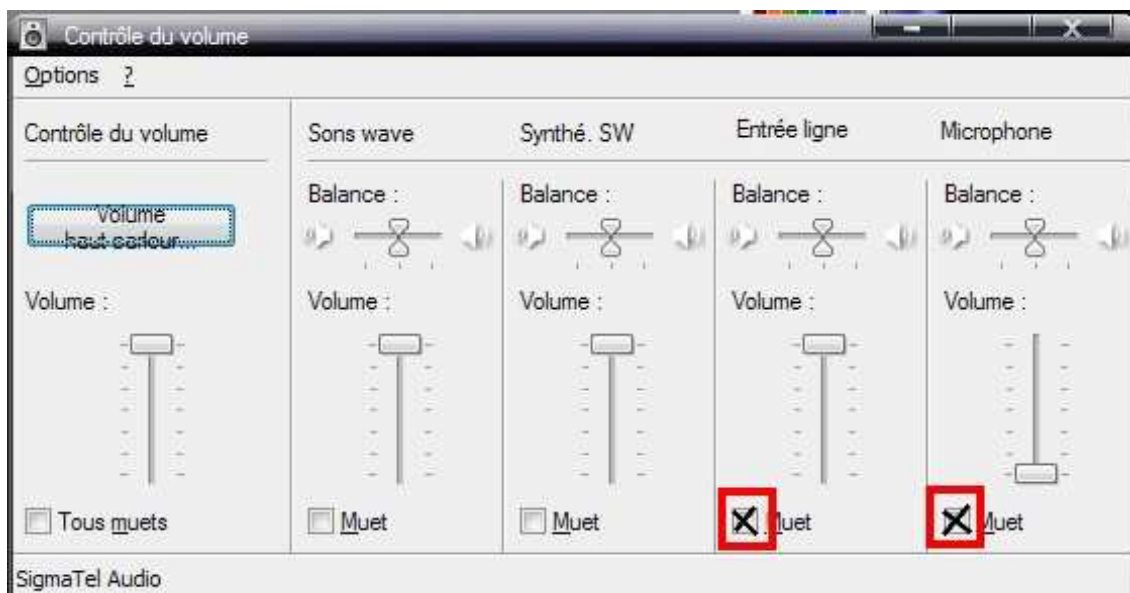


Normalement, vous devriez trouver quelque chose comme ça ... en plus ou moins jolie selon votre système d'exploitation.

Le principal étant de trouver ce qui se nomme le « mélangeur » (le mixer pour les habitués et pour les dames, ce n'est pas la petite machine permettant de faire de sympathique cocktails américain bizarroïde :p)



Alors première chose, si vous voyez apparaître « Line In » (Entrée Ligne) et/ou « Microphone », mettez les en « Muet » en cochant la case.

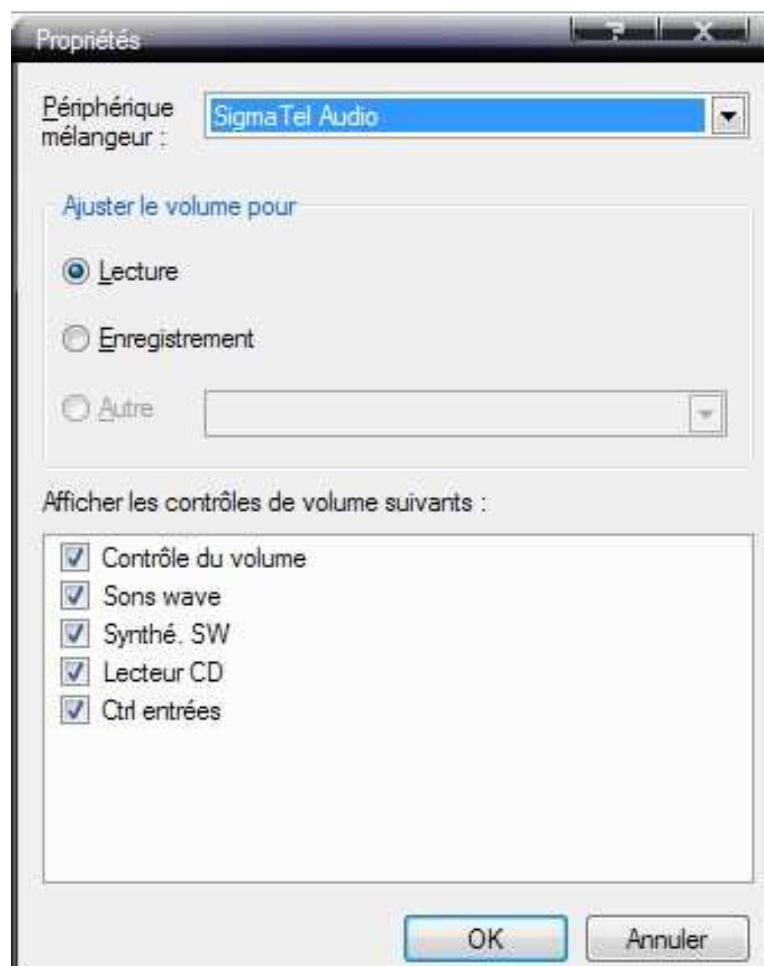
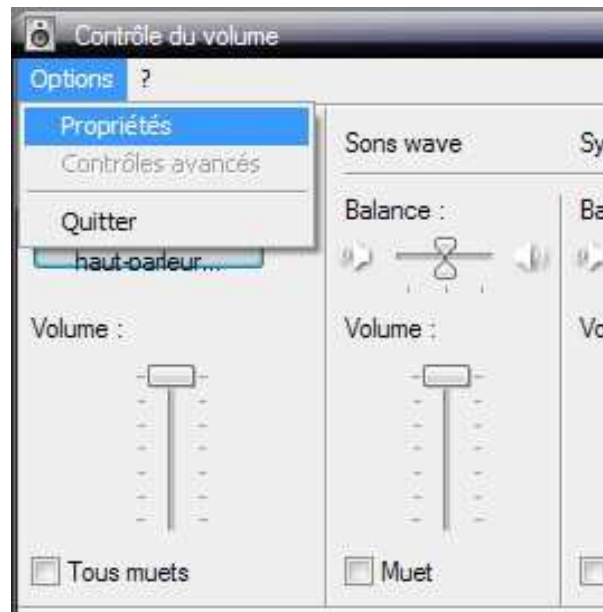


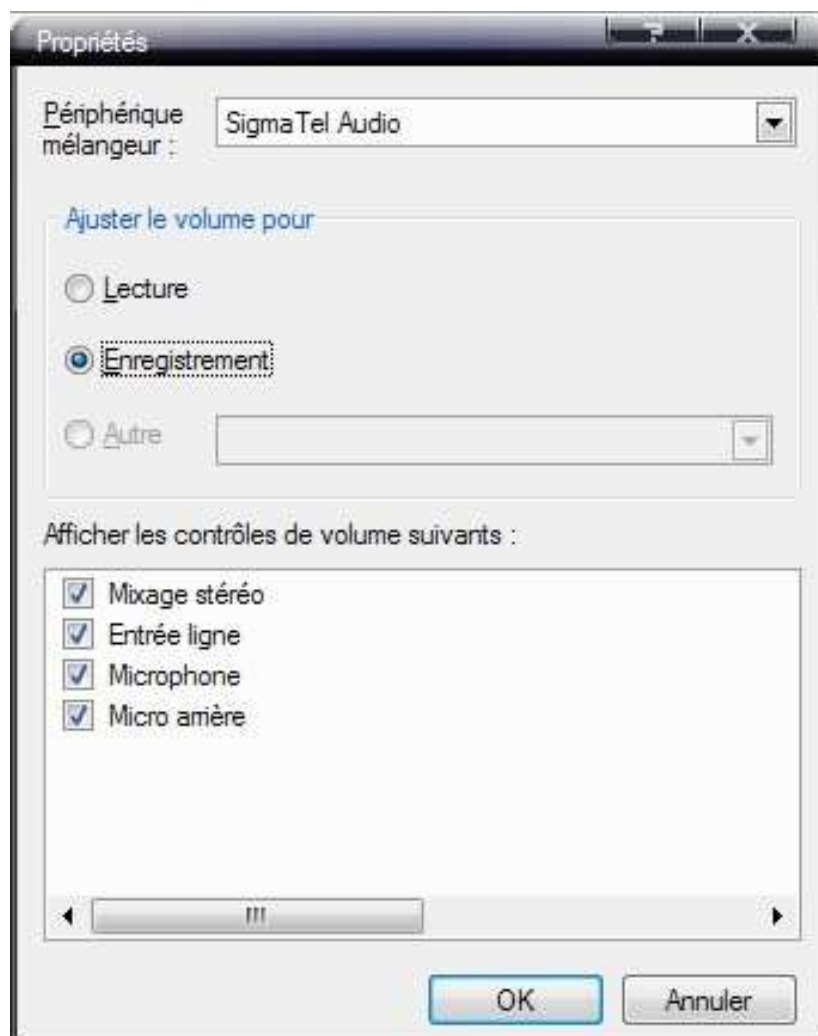
Ensuite, il faut aller dans les options pour définir les options d'enregistrement.

Si dans les propriétés il manque des cases à cocher dans la prochaine fenêtre, ce n'est pas grave.

Si par contre, vous voyez apparaître « Line in » (Entrée Ligne) et/ou « Microphone », cochez les et réalisez les opérations ci-dessus.

Maintenant, choisissez « Enregistrement » pour voir apparaître le « mélangeur » de l'enregistrement.

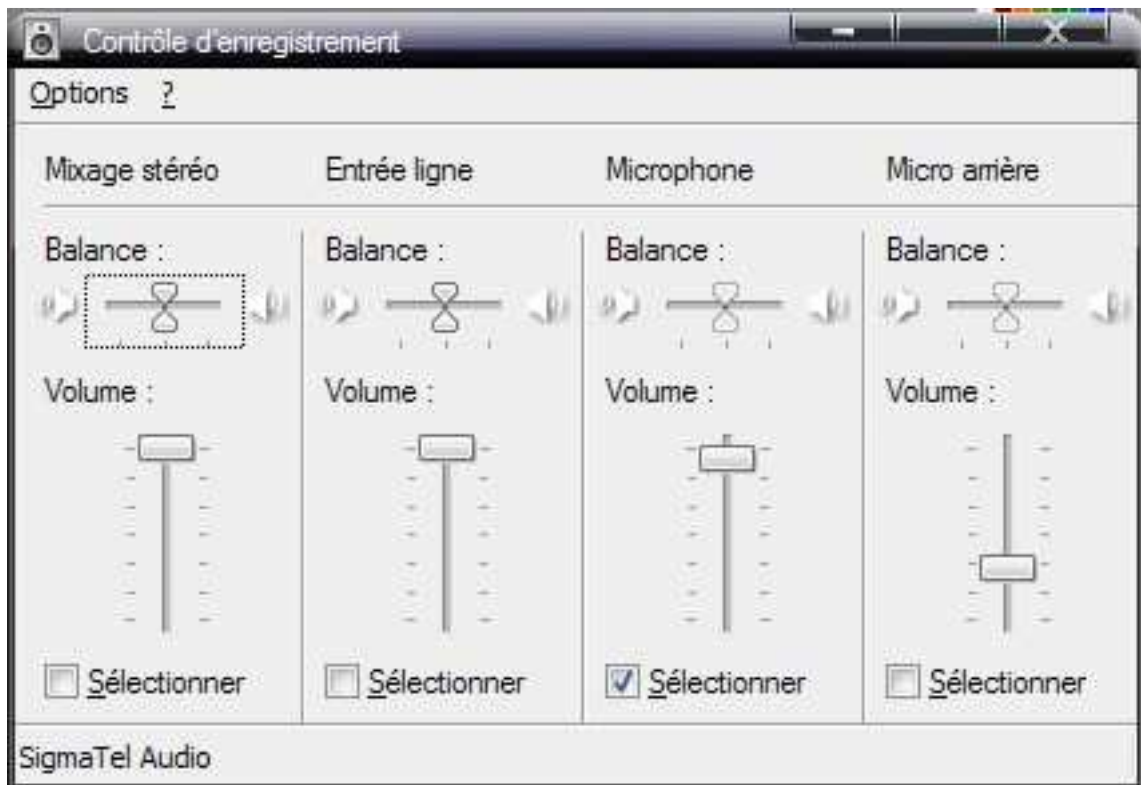




Pensez à tout cocher aussi, surtout « Line in » (Entrée Ligne) et « Microphone ».

C'est ici que vous allez mettre votre micro en route si par hasard, il ne marchait pas.

Pour ce faire, rien de plus simple, les cases « Sélectionner » sont là pour que l'on « Sélectionne » la source qui recevra l'enregistrement.



Et nous, on veut faire passer du son avec le micro, donc l'entrée micro doit être Oui, vous avez deviné : « Sélectionner » :D

Pensez à mettre le curseur tout en haut aussi, on vous entendra bien mieux.

Et si c'est possible, vous pouvez descendre les autres curseurs.

Voici donc les principales recommandations, pour le reste ... je vous renvoi au mode d'emploi de TeamSpeak que vous avez du trouver avec ce tutoriel.

Good Game les gens :D